



# KONZERNHALBJAHRESBERICHT

zum 30. Juni 2023





# Inhalt

→ <b>Gegenstand des Unternehmens</b>	4
→ <b>Halbjahres-Konzernabschluss</b>	5
Konzernbilanz	6
Konzerngesamtergebnisrechnung	8
Konzern-Eigenkapitalveränderungsrechnung	10
Konzernkapitalflussrechnung	12
→ <b>Verkürzter Konzernanhang</b>	13
→ <b>Zwischenlagebericht</b>	20
→ <b>Impressum</b>	25

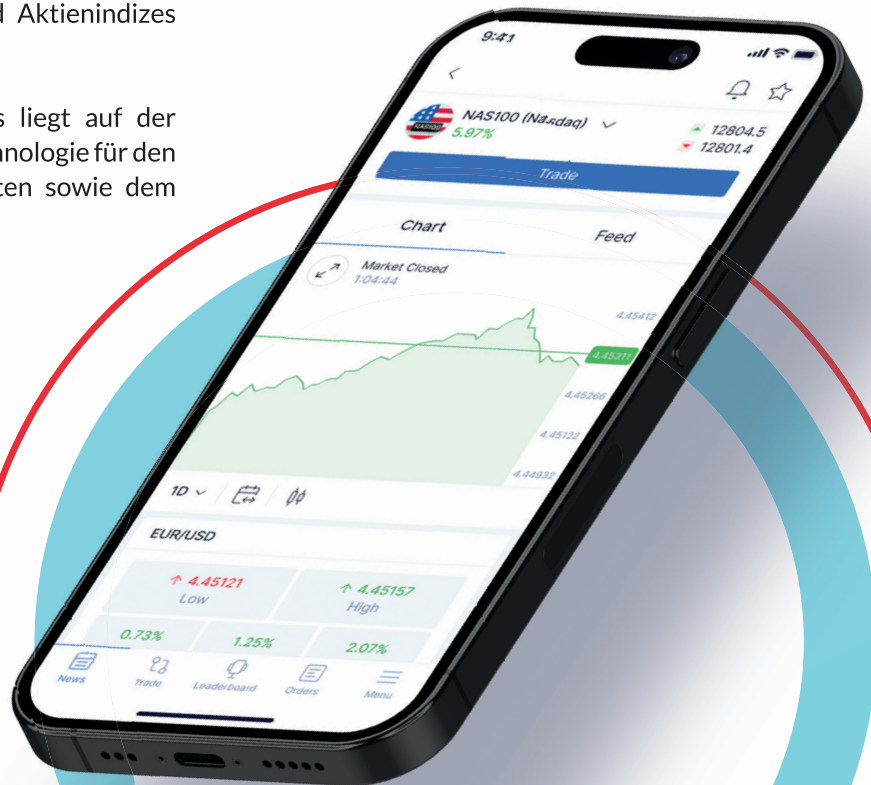


# Gegenstand des Unternehmens

NAGA ist ein deutsches, im Freiverkehr im Segment „Basic Board“ der Frankfurter Börse notiertes Fintech-Unternehmen mit Sitz in Hamburg. Das Kerngeschäft des Konzerns ist das Online Brokerage. Hier bietet NAGA neben dem klassischen Handel auch die eigene social Trading Plattform „Naga Trader“ an. Durch die Beteiligungen an den Tochtergesellschaften ergeben sich auf Ebene des Konzerns weitere Geschäftsmodelle, welche auf der Entwicklung innovativer Finanztechnologie („Fintech“) und Blockchain Technologie basieren.

Die übergeordnete Branche der Geschäftstätigkeit ist dabei der Finanzsektor. NAGA steht in unmittelbarem B2C Kontakt. Die Abwicklung des Brokerage erfolgt durch die Tochtergesellschaften NAGA Markets Ltd., Zypern, NAGA Global LLC, St. Vincent & Grenadien und NAGA Capital Ltd., Seychellen, die als reine Online-Broker Handelsplattformen für CFDs, Forex, Rohstoffe, ETFs und Aktienindizes zur Verfügung stellen.

Ein weiterer Fokus des Konzerns liegt auf der Entwicklung innovativer Finanztechnologie für den einfachen Zugang zu Finanzmärkten sowie dem Handeln von Kryptowährungen.





# Halbjahres-Konzernabschluss

zum 30. Juni 2023

Konzernbilanz	6
Konzerngesamtergebnisrechnung	8
Konzern-Eigenkapitalveränderungsrechnung	10
Konzernkapitalflussrechnung	12



# Konzernbilanz

zum 30. Juni 2023

	<b>30.06.2023</b>	<b>31.12.2022</b>
	<b>TEUR</b>	<b>TEUR</b>
<b>AKTIVA</b>		
<b>Vermögenswerte</b>		
<b>Langfristige Vermögenswerte</b>		
Immaterielle Vermögenswerte	112.103	114.212
Sachanlagen	548	564
Nutzungsrechte	275	40
Finanzanlagen und andere Vermögenswerte	54	180
<b>Summe langfristige Vermögenswerte</b>	<b>112.980</b>	<b>114.997</b>
<b>Kurzfristige Vermögenswerte</b>		
Forderungen aus Lieferungen und Leistungen	427	184
Sonstige kurzfristige Vermögenswerte	15.726	14.579
Forderungen aus Derivaten	18.421	14.057
Zahlungsmittel und Zahlungsmitteläquivalente	3.604	3.087
<b>Summe kurzfristige Vermögenswerte</b>	<b>38.179</b>	<b>31.906</b>
<b>Summe Vermögenswerte</b>	<b>151.159</b>	<b>146.903</b>

	30.06.2023 TEUR	31.12.2022 TEUR
<b>PASSIVA</b>		
<b>Eigenkapital</b>		
Gezeichnetes Kapital	54.048	54.048
Kapitalrücklage	151.989	151.943
Bilanzergebnis	-80.590	-78.910
Währungsumrechnung	-6	5
<b>Den Aktionären des Mutterunternehmens zurechenbares Eigenkapital</b>	<b>125.442</b>	<b>127.086</b>
Anteile nicht beherrschender Gesellschafter	-1.042	-1.024
<b>Summe Eigenkapital</b>	<b>124.400</b>	<b>126.063</b>
<b>Langfristige Schulden</b>		
Latente Steuerschulden	0	14
<b>Summe langfristige Schulden</b>	<b>0</b>	<b>14</b>
<b>Kurzfristige Schulden</b>		
Verbindlichkeiten aus Lieferungen und Leistungen	2.044	3.241
Sonstige kurzfristige Verbindlichkeiten	23.280	15.079
Leasingverbindlichkeiten	258	40
Verbindlichkeiten aus Derivaten	199	390
Sonstige Rückstellungen	979	2.076
<b>Summe kurzfristige Schulden</b>	<b>26.759</b>	<b>20.825</b>
<b>Summe Schulden</b>	<b>26.759</b>	<b>20.839</b>
<b>Summe Eigenkapital und Schulden</b>	<b>151.159</b>	<b>146.903</b>







 **NAGA**


 **ACADEMY**




**DAILY ANALYSIS**

 **NAGA MESSENGER**



 **NAGA STOCKS**

**TUTORIALS**

 **AUTOCOPY**

**MULTILINGUAL WEBINARS**

 **DAILY SIGNALS**



 **frankpav64**  
Profit: **\$27,178**  
Auto Copy  
A1 Autocopyers • 88.41%

# Konzern-Eigenkapitalveränderungsrechnung

31. Dezember 2021 bis zum 30. Juni 2023

	<b>Gezeichnetes Kapital</b>	<b>Kapital- rücklage</b>	<b>Bilanz- ergebnis</b>
	<b>TEUR</b>	<b>TEUR</b>	<b>TEUR</b>
<b>Stand am 31.12.2021</b>	<b>54.048</b>	<b>151.943</b>	<b>-41.877</b>
Periodenergebnis/Gesamtergebnis der Periode 01.01.2022 - 31.12.2022			-37.033
<b>Stand am 31.12.2022</b>	<b>54.048</b>	<b>151.943</b>	<b>-78.910</b>
Ausgabe Wandelschuldverschreibungen		46	
Periodenergebnis/Gesamtergebnis der Periode 01.01.2023 - 30.06.2023			-1.680
<b>Stand am 30.06.2023</b>	<b>54.048</b>	<b>151.989</b>	<b>-80.590</b>

Währungs- umrechnungs- rücklage TEUR	Den Aktionären des Mutterunternehmens zurechenbares Eigenkapital TEUR	Anteile nicht beherrschende Gesellschafter TEUR	Eigene Anteile TEUR	Summe TEUR
-7	164.106	-1.007	0	163.099
13	-37.020	-16		-37.036
<b>6</b>	<b>127.086</b>	<b>-1.023</b>	<b>0</b>	<b>126.063</b>
	46			46
-11	-1.690	-18		-1.709
<b>-5</b>	<b>125.442</b>	<b>-1.041</b>	<b>0</b>	<b>124.400</b>

# Konzern-Kapitalflussrechnung

1. Januar bis zum 30. Juni 2023

	01.01.-30.06.2023 TEUR	01.01.-30.06.2022 TEUR
<b>Cashflow aus laufender Geschäftstätigkeit</b>		
<b>Ergebnis vor Ertragsteuern</b>	<b>-1.712</b>	<b>-19.137</b>
Abschreibungen und Wertminderungen von Anlagevermögen	4.346	3.897
Finanzerträge und Finanzaufwendungen	499	502
Sonstige zahlungsunwirksame Aufwendungen und Erträge	75	13.947
erhaltene Zinsen	8	0
	<b>3.216</b>	<b>-791</b>
<b>Cashflow vor Änderungen des Nettoumlaufvermögens</b>		
Zunahme (+) / Abnahme (-) der Rückstellungen	-1.097	803
Zunahme (-) / Abnahme (+) der Forderungen aus Lieferungen und Leistungen	-318	-68
Zunahme (-) / Abnahme (+) anderer Aktiva	-5.513	-8.335
Zunahme (+) / Abnahme (-) der Verbindlichkeiten aus Lieferungen und Leistungen sowie anderer Passiva	-886	-6.640
<b>Operativer Cashflow</b>	<b>-4.597</b>	<b>-15.031</b>
<b>Cashflow aus Investitionstätigkeit</b>		
Auszahlungen für Investitionen in das immaterielle Anlagevermögen	-2.076	-13.898
Auszahlungen aus der Verwendung von Geldmarktfonds	0	26.061
Auszahlungen für Investitionen in das Finanzanlagevermögen	126	-181
Auszahlungen für Investitionen in das Sachanlagevermögen	-68	-167
<b>Investiver Cashflow</b>	<b>-2.018</b>	<b>11.816</b>
<b>Cashflow aus Finanzierungstätigkeit</b>		
Tilgung von Leasingverbindlichkeiten	-94	-20
Zahlungseingänge aus der Aufnahme von Darlehen/Wandelschuldverschreibung	7.404	0
Gezahlte Zinsen	-176	-6
<b>Finanzierender Cashflow</b>	<b>7.134</b>	<b>-26</b>
<b>Nettozunahme von Zahlungsmitteln und Zahlungsmitteläquivalenten</b>	<b>519</b>	<b>-3.241</b>
Zahlungsmittel und Zahlungsmitteläquivalente am Anfang der Periode	3.087	8.583
<b>Zahlungsmittel und Zahlungsmitteläquivalente am Ende der Periode</b>	<b>3.604</b>	<b>5.342</b>



# Verkürzter Konzernanhang







Gesellschaft	Haupt- geschäfts- tätigkeit	Anteilsbesitz	
		30.06. 2023	31.12. 2022
Naga Pay UK (CY) LTD, Limassol, Zypern	Interne Dienstleistungen	100%	100%
NAGAX LTD., Limassol, Zypern	Softwareentwicklung	100%	100%
NAGAX Europe OÜ, Tallin, Estland	Handel mit Kryptowährungen	100%	100%
NAGA Capital Ltd., Mahe, Seychellen	Wertpapierhandel	100%	100%

Abgesehen von der NAGA Pay UK LTD., der NAGA Markets Australia PTY Ltd. und der NAGA FINTECH Co., LTD. ist die funktionale Währung der Tochterunternehmen EUR. Die funktionale Währung der NAGA Pay UK LTD. ist GBP, von NAGA Markets Australia PTX Ltd. AUD und von der NAGA FINTECH Co., LTD THB. Aufgrund der untergeordneten Bedeutung der drei Gesellschaften erfolgen keine weiteren Angaben zu den Währungen.

Der Anteilsbesitz stimmt mit der Stimmrechtsquote überein.

## 5. SCHÄTZUNGEN UND ANNAHMEN SOWIE BILANZIERUNGS- UND BEWERTUNGSMETHODEN

Der Vorstand verwendet bei der Aufstellung eines Konzernzwischenabschlusses nach IFRS Annahmen und Schätzungen. Diese Annahmen und Schätzungen erfolgen nach bestem Kenntnisstand, um ein den tatsächlichen Verhältnissen entsprechendes Bild der Vermögens- Finanz- und Ertragslage des Konzerns zu vermitteln. Die tatsächlichen Ergebnisse und Entwicklungen können von diesen Schätzungen und Annahmen abweichen.

Die in diesem Konzernzwischenabschluss angewendeten Bilanzierungs- und Bewertungsmethoden entsprechen weitgehend denen des letzten Konzernjahresabschlusses. Eine detaillierte Beschreibung der Rechnungslegungsgrundsätze ist im Konzernanhang enthalten.

### a) Wertminderungen

Zu jedem Stichtag werden Sachanlagen und immaterielle Vermögenswerte dahingehend überprüft, ob Anhaltspunkte für eine eingetretene Wertminderung vorliegen.



Bei immateriellen Vermögenswerten mit unbestimmter Nutzungsdauer oder noch nicht genutzten immateriellen Vermögenswerten wird ein Wertminderungstest mindestens jährlich und zusätzlich bei Anhaltspunkten einer Wertminderung („triggering Event“) durchgeführt. Solche Anhaltspunkte lagen im ersten Halbjahr 2023 jedoch nicht vor.

#### b) Ertragsteuern

Um die Ertragsteuerschulden zu ermitteln, sind wesentliche Annahmen und Schätzungen notwendig, da bei einer Anzahl von Transaktionen und Berechnungen die endgültige Ertragsteuerbelastung ungewiss ist. Sofern die endgültige Steuerbelastung von den erfassten Schulden abweicht, beeinflussen diese Differenzen die laufenden und latenten Ertragsteuern. Der Konzern bedient sich zur Ermittlung seiner Ertragsteuerbelastung externer Dienstleister.

#### c) Beziehungen zu nahestehenden Personen

Im ersten Halbjahr 2023 wurden vom Konzern keine Geschäftsbeziehungen zu nahestehenden Personen eingegangen, die in Art und Umfang über die zum 31. Dezember 2022 bestehenden (s. hierzu Abschnitt 12. des Konzernanhangs zum 31. Dezember 2022) hinausgehen.

#### d) Sonstige Schätzungsunsicherheiten

Darüber hinaus beziehen sich wesentliche Annahmen und Schätzungen auf die konzerneinheitliche Festlegung von Nutzungsdauern, die Aktivierung von Kundenerlangungskosten, die Zuordnung von Krypto-Vermögenswerten sowie auf die Bestimmung der erzielbaren Beträge zur Prüfung von Wertminderungen. Neue Informationen werden berücksichtigt, sobald diese vorliegen. Zum Zeitpunkt der Erstellung des Konzernzwischenabschlusses wird nicht davon ausgegangen, dass sich wesentliche Änderungen gegenüber den Annahmen und Schätzungen ergeben haben.

#### e) Finanzinstrumente

Finanzielle Vermögenswerte und Verbindlichkeiten werden angesetzt, wenn für den Konzern ein vertragliches Recht besteht, Zahlungsmittel oder andere finanzielle Vermögenswerte von einer anderen Partei zu erhalten, bzw. eine vertragliche Verpflichtung besteht, finanzielle Vermögenswerte

an eine andere Partei zu übertragen. Finanzielle Vermögenswerte und finanzielle Schulden werden ab dem Zeitpunkt angesetzt, an dem der Konzern Vertragspartei des Finanzinstruments wird. Die Bilanzierung von finanziellen Vermögenswerten, die marktüblich erworben bzw. veräußert werden, erfolgt grundsätzlich am Handelstag.

Hinsichtlich der Finanzinstrumente und dem Finanzrisikomanagement ergeben sich zum vorangegangenen Konzernabschluss, die dort unter Punkt 9 erläutert wurden, keine Unterschiede.

## 6. ERLÄUTERUNGEN ZU EINZELNEN POSTEN DER KONZERNZWISCHENBILANZ

#### a) Immaterielle Vermögenswerte

Entgeltlich erworbene Software, Lizenzen und gewerbliche Schutzrechte werden zu Anschaffungskosten bilanziert und linear über die erwarteten Nutzungsdauern von drei bis fünf Jahren abgeschrieben. Die Abschreibungsdauer für immaterielle Vermögenswerte mit begrenzter Nutzungsdauer wird mindestens zum Ende eines jeden Geschäftsjahres überprüft. Diese Vermögenswerte werden auf ihre Werthaltigkeit hin überprüft, sofern Indikatoren auf eine Wertminderung hinweisen. Bis zum Ende des ersten Halbjahres 2022 hat NAGA im wesentlichen Ausmaß NAGA Coin (NGC) erworben, die als immaterielle Vermögenswerte bilanziert werden, wenn die NGC mit Investitionsabsicht erworben worden sind. Sie unterliegen keiner planmäßigen Abschreibung.

Entwicklungskosten wurden in der ersten Jahreshälfte 2023 in Höhe von TEUR 1.313 (Vj. TEUR 3.913) aktiviert und in der Gesamtergebnisrechnung als aktivierte Programmierleistungen sowie in der Kapitalflussrechnung als Auszahlung für Investitionen in das immaterielle Vermögen ausgewiesen.

Die Klassifizierung, ob eine Ausgabe kapitalisiert oder aufwandswirksam erfasst wird, trifft der Vorstand auf Basis vorgelegter Tätigkeitsnachweise. Aufgrund der anwendernahen Entwicklung von Softwareapplikationen wurden im ersten Halbjahr 2023 Aufwendungen für Programmierleistungen, Wartungsarbeiten und Bugfixing in der Gesamtergebnisrechnung in Höhe von TEUR 1.423 (Vj. TEUR 4.456) aufwandswirksam erfasst.



Darüber hinaus wurden im ersten Halbjahr 2023 Aufwendungen zur Erlangung neuer Kunden in Höhe von TEUR 871 (Vj. angepasst TEUR 1.429) aktiviert.

Im ersten Halbjahr 2023 wurden Abwertungen auf die mit Investitionsabsicht gehaltenen NGC in Höhe von TEUR 0 (Vj. TEUR 11.995) erfasst. Der Buchwert dieser NGC beträgt zum 30. Juni 2023 TEUR 0 (Vj. TEUR 3.329).

Der Firmenwert der zahlungsmittelgenerierenden Einheit („ZGE“) Brokerage unterliegt einem jährlichen Impairment Test, anhand dessen die Werthaltigkeit des Firmenwerts im Rahmen der Erstellung des Konzernabschlusses des vorangegangenen Geschäftsjahrs überprüft und bestätigt wurde. Als Grundlage diente der dreijährige Businessplan des Konzerns. Die Methode und Annahmen werden im Konzernanhang 2022 unter Textziffer 4. a) erläutert. Es liegen keine Hinweise vor, die auf eine zwischenzeitliche Wertminderung des Firmenwerts hindeuten.

**b) Forderungen aus Lieferungen und Leistungen**

Die Forderungen aus Lieferungen und Leistungen sind mit dem Nennbetrag angesetzt und betragen zum 30. Juni 2023 TEUR 427 (Vj. TEUR 184).

**c) Sonstige kurzfristige Vermögenswerte**

Die sonstigen kurzfristigen Vermögenswerte in Höhe von TEUR 15.726 (Vj. TEUR 14.579) setzen sich wie folgt zusammen:

in TEUR	30.06. 2023	31.12. 2022	Veränderung
Krypto-Vermögenswerte	501	2.320	-1.819
Forderung gegen Kunden	11.804	8.045	3.759
Abgegrenzte Aufwendungen	219	359	-140
Überzahlung	1.138	1.138	0
Umsatzsteuerforderung	633	940	-307
Merchandise	315	319	-4
Guthaben Paypal, Kraken Konto und Kreditkarte	313	54	259
Kurzfristige Darlehen	14	20	-6
Deposit	34	0	34
Sonstiges	755	1.384	-629
<b>Summe</b>	<b>15.726</b>	<b>14.579</b>	<b>1.147</b>

**d) Zahlungsmittel und Zahlungsmitteläquivalente**

Die Zahlungsmittel und Zahlungsmitteläquivalente bestehen ausschließlich aus kurzfristig kündbaren Bankguthaben in Höhe von TEUR 3.604 (Vj. TEUR 3.087).

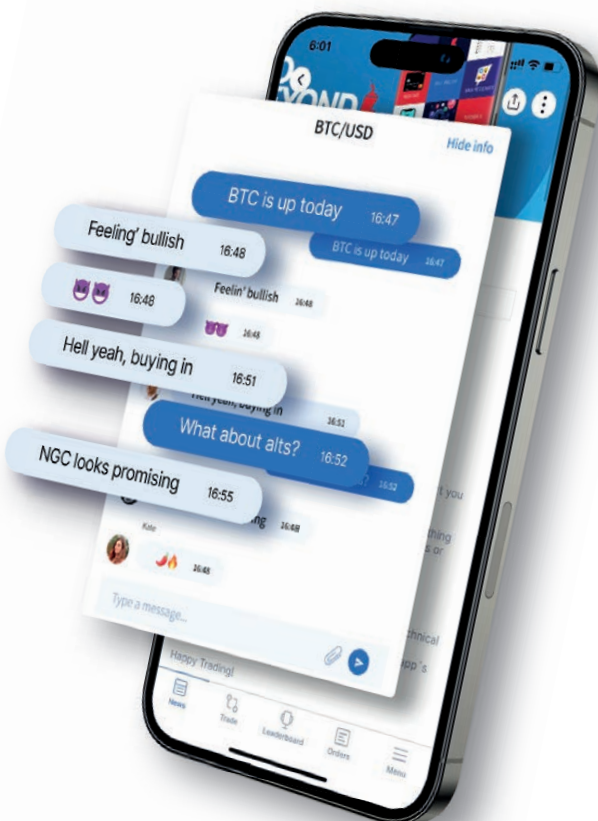
Die in der Kapitalflussrechnung erhaltenen Beträge der Zahlungsmittel und Zahlungsmitteläquivalente stimmen mit dem entsprechenden Posten in der Bilanz überein. In Höhe von TEUR 1.474 (Vj. TEUR 2.168) liegen Gelder bei Liquidity Providern.

**e) Verbindlichkeiten aus Lieferungen und Leistungen**

Die Verbindlichkeiten aus Lieferungen und Leistungen betragen TEUR 2.044 (Vj. TEUR 3.241) und haben eine Laufzeit von höchstens einem Jahr.

**f) Sonstige kurzfristige Verbindlichkeiten**

Die sonstigen kurzfristigen Verbindlichkeiten betragen TEUR 23.280 (Vj. TEUR 15.079) und









# Zwischenlagebericht







Die Stichtagsliquidität aus dem Finanzmittelfonds hat sich wie folgt entwickelt:

in TEUR	30.06. 2023	31.12. 2022	Veränderung
Zahlungsmittel	3.604	3.087	517
abzüglich kurzfristig fälliger Schulden	26.759	20.825	5.934
Zwischensumme	-23.155	-17.738	-5.417
zuzüglich kurzfristig gebundenes Vermögen	34.575	28.819	5.756
<b>Überdeckung / Unterdeckung</b>	<b>11.420</b>	<b>11.081</b>	<b>339</b>

Zum Stichtag sind die kurzfristig fälligen Schulden mit TEUR 11.420 (Vj. TEUR 11.081) durch kurzfristiges Vermögen und Zahlungsmittel überdeckt.

Das Deckungsverhältnis von mittel- und langfristig gebundenen Vermögenswerten und mittel- und langfristigen Kapital zeigt nachstehende Übersicht:

in TEUR	30.06. 2023	31.12. 2022	Veränderung
Eigenkapital	124.400	126.063	-1.663
zuzüglich mittel- und langfristige Schulden	0	14	-14
abzüglich mittel- und langfristig gebundenes Vermögen	112.980	114.997	2.017
<b>Überdeckung / Unterdeckung</b>	<b>11.420</b>	<b>11.080</b>	<b>340</b>

Das mittel- und langfristig gebundene Vermögen ist zu 110% durch das Eigenkapital gedeckt.

### c) Vermögenslage des Konzerns

Die Vermögenslage der NAGA hat sich im ersten Halbjahr 2023 wie folgt entwickelt:

in TEUR	30.06. 2023	31.12. 2022	Veränderung
<b>Aktiva</b>	<b>151.159</b>	<b>146.903</b>	<b>4.256</b>
Langfristige Vermögenswerte	112.980	114.997	-2.017
Kurzfristige Vermögenswerte	38.179	31.906	6.273
<b>Passiva</b>	<b>151.159</b>	<b>146.903</b>	<b>4.256</b>
Eigenkapital	124.400	126.063	-1.663
Langfristige Schulden	0	14	-14
Kurzfristige Schulden	26.757	20.825	5.932

Der leichte Rückgang der langfristigen Vermögenswerte trotz weiter hoher, aktivierbarer Investitionen in immaterielle Vermögenswerte ist auf die planmäßigen Abschreibungen zurückzuführen.

Der Anstieg der kurzfristigen Vermögenswerte ist im Wesentlichen auf die Derivate zurückzuführen.

Die kurzfristigen Vermögenswerte in Höhe von TEUR 38.179 (Vj. TEUR 31.906) enthalten Forderungen gegen Kunden von TEUR 11.804 (Vj. 8.045), Forderungen aus Lieferungen und Leistungen von TEUR 427 (Vj. TEUR 184), Zahlungsmittel von TEUR 3.604 (Vj. TEUR 3.087) sowie Forderungen aus Derivaten von TEUR 18.421 (Vj. TEUR 14.057).

Zum 30. Juni 2023 beinhalten die kurzfristigen Schulden im Wesentlichen Kundengelder von TEUR 11.340 (Vj. 10.361), Verbindlichkeiten aus Lieferungen und Leistungen in Höhe von TEUR 2.044 (Vj. TEUR 3.241) und Rückstellungen in Höhe von TEUR 979 (Vj. TEUR 2.076). Darüber hinaus wurde am 28. April 2023 eine Wandschuldverschreibung ausgegeben, die innerhalb der sonstigen kurzfristigen Verbindlichkeiten mit einem Buchwert inkl. aufgelaufener Zinsen von TEUR 7.667 erfasst ist.

## PROGNOSE-, CHANCEN- UND RISIKOBERICHT

### a) Prognosebericht

Für das Geschäftsjahr 2023 hält NAGA an der im Lagebericht des Geschäftsjahres 2022 abgegebenen Prognose fest, nach welcher der Vorstand gegenüber dem Vorjahr mit deutlich geringeren Umsatzerlösen sowie einem stark steigenden und positivem EBITDA rechnet.

### b) Chancen- und Risikobericht

Hinsichtlich der Chancen und Risiken haben sich keine Veränderungen gegenüber der Darstellung im vorangegangenen Geschäftsbericht 2022 ergeben.

## ORGANE DER GESELLSCHAFT

### Vorstände

Dem Vorstand gehörten bzw. gehören an:

- Herr Andreas Luecke, Hamburg, Rechtsanwalt/ Steuerberater
- Herr Michalis Mylonas, Zypern, Geschäftsführer

### Aufsichtsräte

Als Mitglieder des Aufsichtsrats waren bzw. sind berufen:

- Herr Harald Patt, Friedrichsdorf, Geschäftsführer, (Vorsitzender)
- Herr Qiang Liu, Shanghai (China), Geschäftsführer (stellvertretender Vorsitzender)
- Herr Richard Byworth, Zug (Schweiz), Geschäftsführender Gesellschafter

Hamburg, 10. Dezember 2023

  
Andreas Luecke

  
Michalis Mylonas

The NAGA Group AG  
- Vorstand -





## Herausgeber

The Naga Group AG  
Hohe Bleichen 12  
20354 Hamburg  
Deutschland

Telefon: +49 40 524 7791 0  
Telefax: +49 40 524 7791 11

E-Mail: [ir@naga.com](mailto:ir@naga.com)  
[www.naga.com](http://www.naga.com)

**Konzept, Redaktion, Layout & Satz**  
[www.betriebsart.de](http://www.betriebsart.de)



